



Lütfen önce bu kılavuzu okuyun!

Değerli Müşterimiz,

Arçelik ürününü tercih ettiğiniz için teşekkür ederiz. Yüksek kalite ve teknoloji ile üretilmiş olan ürününüzün size en iyi verimi sunmasını istiyoruz. Bunun için, bu kılavuzun tamamını ve verilen diğer belgeleri ürünü kullanmadan önce dikkatle okuyun ve bir başvuru kaynağı olarak saklayın. Ürünü başka birisine vererseniz, kullanma kılavuzunu da birlikte verin. Kullanma kılavuzunda belirtilen tüm bilgi ve uyarıları dikkate alarak talimatlara uyun.

Sembollerin anlamları

Bu kullanma kılavuzunun çeşitli kısımlarında aşağıdaki semboller kullanılmıştır:

	Cihazın kullanımıyla ilgili önemli bilgiler ve faydalı tavsiyeler.
	Can ve mal güvenliğiyle ilgili tehlikeli durumlar konusunda uyarılar.

	Elektrik çarpmasına karşı koruma sınıfı.
	Yangın tehlikesine karşı uyarı.



Bu ürün, çevreye saygılı modem tesislerde doğaya zarar vermeden üretilmiştir.

AEEE Yönetmeliğine uygundur.

PCB içermez.

1 Önemli güvenlik ve çevre talimatları

Bu bölümde, yaralanma ya da maddi hasar tehlikelerini önlemeye yardımcı olacak güvenlik talimatları yer almaktadır.

Bu talimatlara uyulmaması halinde her türlü garanti geçersiz hale gelir.

1.1 Genel güvenlik

- Bu cihaz ticari kullanım için tasarlanmamıştır. Cihaz sadece ev ve benzer uygulamalarda kullanımı amaçlanmıştır.
- Bu ürün parametrelerinin çoğu kurucu tarafından istenen minimal eylemlerle fabrikada ayarlanmış

halde teslim edilir: alıcı ile kazan arasındaki kablolu bağlantı, saat ayarı ve gün ayarı. Alıcı ve vericinin birbirine bağlanması, ısıtma modeli, varsayılan sıcaklık gibi geri kalan ayarlar, fabrikada önceden yapılandırılmıştır.

- Bu cihaz, denetim sağlanması veya cihazın güvenli bir şekilde kullanılması ve karşılaşılan tehlikelerin anlaşılması ile ilgili bilgi verilmesi durumunda, yaşları 8 ile üzerinde olan çocuklar ve fiziksel, işitsel veya akli yetenekleri azalmış veya tecrübe ve bilgi eksikliği olan kişiler tarafından kullanılabilir. Çocuklar cihazla oynamamalıdır.

Temizlik ve kullanıcı bakım işlemleri, gözetimsiz çocuklar tarafından yapılmamalıdır.

- Çocuklar, cihazla oynamalarını önlemek için gözetim altında tutulmalıdır.
- Sadece orijinal parçaları veya üretici tarafından tavsiye edilen parçaları kullanın.
- Kurulum, bakım, temizlik ve tamir işlemleri sırasında cihazın elektrik bağlantısını kesin.
- Cihazı parçalarına ayırmayın.
- Cihazı veya elektrik kablosunu temizlemek için suya daldırmayın.
- Cihazı yağış, nem ve ısı kaynaklarından koruyun.

- Fişe ıslak ellerle dokunmayın.
- Cihazı uzatma kablosuyla kullanmayın. (Modem için)
- Şebeke güç kaynağınız cihazın tip etiketinde belirtilen bilgilere uygun olmalıdır. (Modem için)
- Elektrik kablosu veya cihaz hasarlıysa kullanmayın. Yetkili servise başvurun. (Modemde fiş olduğu için)
- Elektrik kablosunun hasar görmesini önlemek için sıkışmasını, kıvrılmasını veya keskin kenarlara sürtünmesini engelleyin. (Modem için)

- Cihazın fişini prizden çıkartırken kablosundan çekmeyin. (Modem için)
- Bitmiş piller cihazdan çıkarılmalı ve güvenli imha edilmelidir.
- Lütfen kullanılmış pilleri yerel yasa ve düzenlemelere uygun şekilde atın.
- Besleme terminallerine kısa devre yaptırılmamalıdır.
- Bu talimatlar, cihaz montaj talimatları ile birlikte okunmalıdır. Bu cihazın yetkin bir elektrikçi tarafından kurulması önerilir.
- Bu cihaz, uluslararası güvenlik standartlarına uygundur.
- Bu termostat, sadece 3V DC ile

- çalışmak üzere tasarlanmıştır.
- Bu ünite BS 7671 (IEE Kablo Şebekesi Yönetmeliği) veya ilgili ulusal yönetmelikler ve iyi uygulama kodları uyarınca yetkili bir kişi tarafından kurulmalıdır. Bu üniteyi kurmadan önce her zaman AC Şebeke bağlantısını yalıtın.
- Ambalaj malzemelerini çocukların erişemeyeceği yerlerde saklayın.

1.2 AEEE Yönetmeliğine Uyum ve Atık Ürünün Elden Çıkarılması



Bu ürün, T.C. Çevre ve Şehircilik Bakanlığı tarafından yayımlanan "Atık Elektrikli ve Elektronik Eşyaların Kontrolü Yönetmeliği"nde belirtilen zararlı ve yasaklı maddeleri içermez. AEEE Yönetmeliğine uygundur. Bu ürün, geri dönüşümlü ve tekrar kulla-

nilabilir nitelikteki yüksek kaliteli parça ve malzemelerden üretilmiştir. Bu nedenle, ürünün, hizmet ömrünün sonunda evsel veya diğer atıklarla birlikte atmayın. Elektrikli ve elektronik cihazların geri dönüşümü için bir toplama noktasına götürün. Bu toplama noktalarını bölgenizdeki yerel yönetime sorun. Kullanılmış ürünleri geri kazanıma vererek çevrenin ve doğalkaynakların korunmasına yardımcı olun.

1.3 Atık piller



Bitmiş pilleri, yerel kanun ve yönetmeliklere uygun şekilde atılmasını sağlayın. Pil ve ambalajın üzerindeki sembol, ürünle birlikte teslim edilen pilin evsel atık olarak değerlendirilmemesi gerektiğini belirtmektedir. Bazı yerlerde sembol, kimyasal bir sembol ile birleştirilerek kullanılmış olabilir. Piller % 0,0005'den fazla civa veya % 0,004'den fazla kurşun içeriyorsa, civa için Hg, kurşun için Pb kimyasal sembolü işaretin altına eklenir. Pillerin doğru şekilde atılmasını sağlayarak, pillerin uygun olmayan şekilde atılması neticesinde çevre ve insan sağlığında meydana gelebilecek potansiyel zararların engellenmesine katkıda bulunmuş olacaksınız.

kıda bulunmuş olacaksınız.

1.4 Ambalaj bilgisi



Ürünün ambalajı, Ulusal Mevzuatımız gereği geri dönüştürülebilir malzemelerden üretilmiştir. Ambalaj atığını evsel veya diğer atıklarla birlikte atmayın, yerel otoritenin belirttiği ambalaj toplama noktalarına atın.

2 Genel bakış

2.1 Kontroller ve parçalar

2.1.1 Oda Termostatı

- Pil göstergesi
- Ayarlanan sıcaklık
- Oda sıcaklığı
- Kombi çalışıyor
- Açma/Kapama ve derece ayarlama butonu

2.1.2 Modem

- Manuel kullanım butonu
- Eşleştirme butonu
- Modem LED ışığı
- Modem güç kablosu girişi
- Kombi bağlantı kablosu girişi

2.2 Teknik veriler

2.2.1 Oda Termostatı

Boyutlar (y / g / d)	87mm / 135mm / 30mm
Beyan gerilimi	3V DC
Beyan akımı/gücü	20 mA / 0,06W
Sıcaklık ölçüm hassasiyeti	0.1°C
Çalışma hassasiyeti	0.5°C
Çalışma aralığı	(5°C) – (30°C)
Pil ömrü	1 Yıl (2 x AAA)
İşletme sıcaklığı	(-10°C) – (+50°C)
Depolama sıcaklığı	(-20°C) – (+60°C)

2.2.2 Modem

Boyutlar (y / g / d)	90mm / 90mm / 25mm
Beyan gerilimi	220 V AC
Beyan akımı/gücü	45 mA / 10 W
Röle no anahtar-lama akımı	7A (240VAC – Rezistif Yük) 10A (120VAC – Rezistif Yük)
Depolama sıcaklığı	(-20°C) – (+60°C)

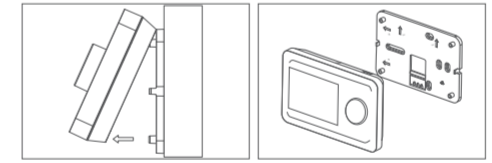
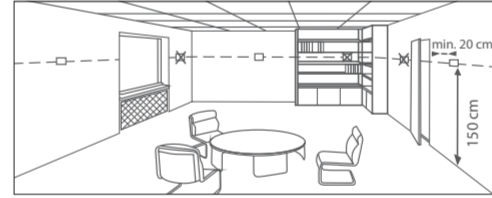
Teknik ve tasarım değişiklikleri yapma hakkımız saklıdır.

3 Hazırlık

3.1 Oda termostatı yerleşimi

Oda Termostatınızı yaşam alanınızda sık kullandığınız bir odaya yerleştiriniz. Örneğin; evinizin salonu veya oturma odası gibi. Oda Termostatını kapı girişi ya da pencere kenarı gibi hava sirkülasyonunun çok olduğu yerlere monte etmektan kaçınınız. Ayrıca ısı ünitelerine (kalorifer peteği, şömine vb.) yakın yerlere ve doğrudan güneş ışığı alan yerlere koymayınız. Oda Termostatının konulduğu yerin, yerden 150 cm yükseklikte olmasını öneririz. Oda Termostatını ko-

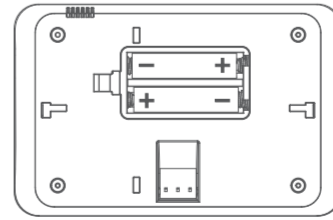
yabileceğiniz yeri bulmak için birkaç yer denemesi yapabilirsiniz.



3.2 Pilleri takılması

Oda Termostatınızı duvar aparatından çekerek çıkarınız. Oda Termostatınızın arkasında bulunan pil kapağını çıkarınız. 2 adet alkalin pili, pil yuvasına yerleştiriniz. Pilleri takarken yönlerinin doğru olduğundan emin olunuz. Pil kapağını kapatarak Oda Termostatınızı duvar aparatına yerleştiriniz. Her iki

pili de aynı zamanda değiştiriniz.

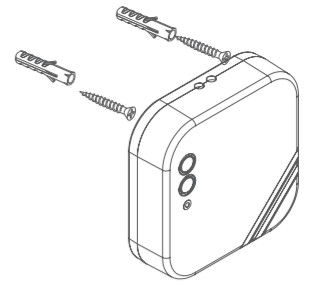


Düşük Pil Uyarısı: Ekranda "Lb" simgesi görüldüğünde "düşük pil uyarısı" anlamına gelmektedir. Bu uyarı görüldüğünde pillerin değiştirilmesi önerilmektedir.

	UYARI! Ürünün uzun süre (15 günden fazla) kullanılmadığı durumlarda pilleri çıkarınız. Aksi halde oluşacak arızalar garanti kapsamı dışındadır.
--	--

	Ömrü biten pillerinizi lütfen piller için ayrılmış çöp kutusuna atınız.
--	---

3.3 Modem yerleşimi



Modem yerleşiminde dikkat edilmesi gereken hususlar, Modemin kombiniz ile fiziksel olarak temas etmemesi, sıvı, toz vb. gibi dış maddelerden korunmasıdır.

Cihazlar alınan ve iletilen sinyallerin zarar görmesini en aza indirecek şekilde aşağıdaki hususlara dikkat edilerek yerleştirilmelidir;

- Cihazlar metal yüzeylere monte edilmemelidir.
- Cihazlar, elektrik kabloları ve bilgisayar, televizyon üniteleri gibi elektronik ekipmanların yakınına monte edilmemelidir.
- Cihazlar, özel cam veya özel beton gibi ince metal ağırlar kullanılan büyük metal yapıların veya diğer

yapı malzemelerinin yanına monte edilmemelidir.

- Alıcı ve verici Oda Termostatı-Modem) arasındaki mesafe 2 kat ve 20 metreyi geçmemelidir.
- Alıcı (Modem) kombiden en az 50 cm uzağa monte edilmelidir.

3.4 Modem kurulumu

- Öncelikle kombinizi ve kombinizin enerji beslemesini (sigorta, priz vb.) kapatınız.
- Bağlantı şemasında gösterildiği şekilde, kombi bağlantı kablosunun bir ucunu modemden com, diğer ucunu no girişine bağlayınız.
- Modeme bağladığınız kablunun diğer uçlarını, kombinizin kullanım kılavuzunda gösterildiği şekilde oda termostatı köprülü bağlantı klemensine bağlayınız.

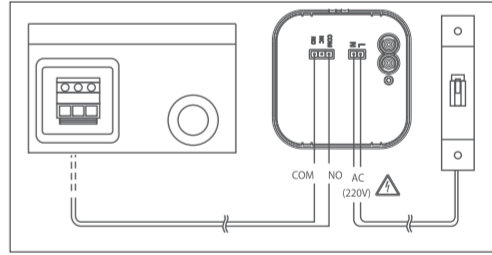
- Modem güç kablosunu önce modeme, sonra kombinin bağlandığı sigortaya bağlamanız gerekir. Kablo bağlantı işlemini bitirdikten sonra sırasıyla sigortanızı ve kombinizi açınız.

- Modemin manuel kullanım butonuna 2 saniye basılı tutarak, modem üstünde bulunan led'in turuncu renkte yanıp söndüğünü görmelisiniz. Bu şekilde kombinin çalıştığına emin olduktan sonra

aynı butona tekrar 2 saniye basılı tutarak turuncu led'in kapandığını görünüz.

- Modemi, oda termostatıyla eşleştirmek için oda termostatının kurulumunu gerçekleştiriniz.

3.5 Modem bağlantı şeması



	UYARI! Kombi içerisinde veya elektrik tesisatı ile ilgili işlemler mesleki yeterliliğe sahip kişiler tarafından yapılmalıdır.
--	--

4 Kullanım

4.1 Modem LED anlamları

Sabit Kırmızı	Modemde enerji var fakat Modem ile Oda Termostatı eşleşmemiş.
Yeşil yanıp sönme	Oda Termostatından eşleşme sinyali bekliyor.
Sabit Yeşil	Modem ile Oda Termostatı eşleşmiş. Kombi çalışmıyor.
Turuncu 3 kez kısa yanıp sönme	Modeme kombiyi çalıştır sinyali geldi.
Sabit Turuncu	Kombi çalışıyor.
Yeşil 3 kez kısa yanıp sönme	Modeme kombiyi çalıştırma sinyali geldi.
Turuncu yanıp sönme	Kombi manuel modda çalışıyor.
Kırmızı yanıp sönme	Modem, Oda Termostatından 22 dakika veya daha fazla süre sinyal alamadı ve kombi kapatıldı.

4.2 Oda termostatının modeme eşleştirilmesi

• Modemin eşleştirme butonuna 2 saniye basılı tutarak modem üstünde bulunan led'in yeşil renkte yanıp söndüğünü görünüz.

• Oda termostatınız kapalı konumda iken açma-kapama butonuna 3 saniye basılı tutulduğunda ekrana sıcaklık kalibrasyon ayarı menüsü, tekrar basıldığında **"Rd."** yazan tanımlama menüsü gelecektir.

• Led yeşil renkte yanıp sönerken, oda termostatınızın butonunu sağa veya sola çeviriniz.

• Eşleştirmenin başarılı olması durumunda modem üzerinde yeşil renk yanıp sönen led sabit şekilde sürekli yanacaktır.

• Artık modem ile oda termostatı birbirine tanıtılmıştır.

4.3 Oda termostatı sıcaklık kalibrasyonu

Oda Termostatlarında kullanılan sıcaklık sensörleri çok hassastır. Yaşam alanınızda bulunan termometrelerdeki sıcaklığı baz almak istiyorsanız, Oda

Termostatınızı kalibre etmeniz gerekir. Bunun için:

• Cihazınız kapalı iken açma-kapama butonuna 3 saniye basılı tutunuz.

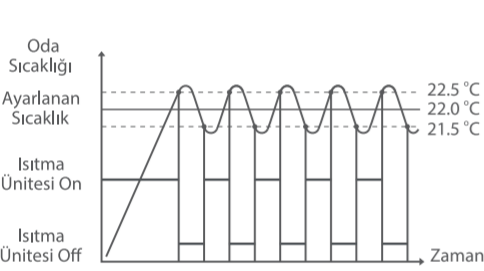
• Karşınıza gelen kalibrasyon menüsünden istediğiniz sıcaklık farkını, butonu sağa veya sola çevirerek ayarlayınız. Bu değer "-80C" ile "+80C" arasında ayarlanabilir.

• Menüden çıkmak için açma-kapama butonuna 2 kez basınız.

	Önerilen sıcaklık kalibrasyon ayarı "0.0°C" dir.
---	--

4. 4 Oda termostatı çalışma mantığı

Oda Termostatınıza pili yerleştirdiğiniz andan itibaren çalışmaya başlayacaktır. Oda Termostatınız her 5 saniyede bir bulunduğu ortamın sıcaklığını ölçer. Eğer ortam sıcaklığı ayarladığınız sıcaklık değerinin 0.5 derece üzerine çıkarsa Oda Termostatınız Modeme komut göndererek kombinin kapanmasını sağlar. 0.5 derece altına düşerse kombinin açılmasını sağlar. Böylece ortam sıcaklığının belli bir aralıkta kalmasını sağlar.



5 Bilgiler

5.1 Enerji tasarrufu için yapılması gerekenler

Kullanımdan sonra cihazı kapatın ve fişini prizden çıkarın.

5.2 CE Uygunluk Beyanı

Arçelik A.Ş. olarak bu ürün ve/veya ürünlerin 2014/53/AB Direktifine uygun olduğunu beyan ederiz.

AB uygunluk beyanının tam metni aşağıdaki internet adresinde mevcuttur: www.arcelik.com.tr

Frekans Bandı: 433 MHz
Maks. İletim Gücü: 14 dBm

5.3 Temizlik ve bakım

Ürün özelliklerinin ve verimliliğinin aynı seviyede kaldığından ve mevcut düzenlemelerdeki talimatlara uyulduğundan emin olunması için cihazın belirli aralıklarla sistematik olarak kontrol edilmesi zorunludur. Kontrol sıklığı kurulumu ve kullanım koşullarına bağlıdır, ancak cihazın Teknik Destek Servisinden yetkili bir personel tarafından yılda bir kere kontrol edilmesi zorunludur.

	UYARI! Cihazı veya parçalarını yanıcı maddelerle (örneğin benzin,alkol vs.) temizlemeyin.
---	--

5.4 Saklama

1. Taşıma ve nakliye sırasında cihazı orijinal ambalajı ile birlikte taşıyın.

2. Cihazın ambalajı, cihazı fiziksel hasarlara karşı koruyacaktır.

3. Cihazın veya ambalajının üzerine ağır cisimler koymayın. Cihaz zarar görebilir.

4. Cihazın düşürülmesi durumunda cihaz çalışmayabilir veya kalıcı hasar oluşabilir.

5. Cihazın, çocukların ulaşamayacağı bir yerde muhafaza edilmesini sağlayın.

6 Sıkça sorulan sorular

Oda termostatım kombimle uyumlu mu?

Kombinizin on-off bağlantıları bulunuyorsa oda termostatınız uyumludur. Kombinizle ilgili bilgiyi kombi kullanım kılavuzundan veya kombi servisinizden öğrenebilirsiniz.

Kombimle modemin bağlantısını nasıl yapacağım?

Modem ile kombinizin bağlantısının mesleki yeterliğe sahip kişiler tarafından yapılmasını tavsiye ederiz. Modem - kombi bağlantısı için 2x0,75 mm kablo yeterli olacaktır. Kombinizin kullanım kılavuzunda yer alan oda termostatı bağlantı klemenslerine kablo çiftinin bir ucunu bağlayınız. Kablo çiftinin diğer ucunu “MODEM BAĞLANTI ŞEMASI” bölümünde

Oda termostatı, duvara monte edilmiş, duvarın altına gizlenmiş bir cihazdır.

Gösterildiği gibi modem içerisinde yer alan klemensin com ve no girişlerine bağlayınız. Kablo uçlarının yönü fark etmemektedir.

Oda termostatı, duvara monte edilmiş, duvarın altına gizlenmiş bir cihazdır.

Bu kılavuzu okumadan ürününüzü çalıştırmayınız. Ürününüz ile ilgili garanti şartları, kullanımı ve sorun giderme yöntemleri kılavuzda yer almaktadır.

Uygun Kullanım ve Garanti ile İlgili Dikkat Edilmesi Gereken Hususlar;

Aşağıda belirtilen sorunların giderilmesi ücret karşılığında yapılır. Bu durumlar için garanti şartları uygulanmaz;

1) Kullanım hatalarından kaynaklanan hasar ve arızalar,

2) Malın tüketiciye tesliminden sonraki yükleme, boşaltma, taşıma vb. sırasında oluşan hasar ve arızalar,

3) Malın kullanıldığı yerin elektrik (priz, gerilim, topraklama vb.), su (su basıncı, musluk vb.), doğalgaz, telefon, internet vb. şebekesi ve/veya altyapısı (gider, zemin, ortam vb.) kaynaklı meydana gelen hasar ve arızalar,

Oda termostatı, duvara monte edilmiş, duvarın altına gizlenmiş bir cihazdır.

4) Doğa olayları ve yangın, su baskını vb. kaynaklı meydana gelen hasar ve arızalar,

5) Malın tanıtma ve kullanma kılavuzlarında yer alan hususlara aykırı kullanılmasından kaynaklanan hasar ve arızalar,

6) Malın, 6502 sayılı Tüketicinin Korunması Hakkındaki Kanununda tarif edilen şekli ile ticari veya mesleki amaçlarla kullanımı durumunda ortaya çıkan hasar ve arızalar,

7) Mala yetkisiz kişiler tarafından bakım, onarım veya başka bir nedenle müdahale edilmesi

Durumlarında mala verilmiş garanti sona erecektir. Garanti uygulaması sırasında değiştirilen malın garanti süresi, satın alınan malın kalan garanti süresi ile sınırlıdır.

Ürününüz Arçelik A.Ş tarafından üretilmiştir.

Menşei: Türkiye

Müşteri Hizmetleri
Müşteri Memnuniyeti Politikası
<ul style="list-style-type: none">Müşterilerimizin istek ve önerilerini her kanaldan karşılamaktan mutluluk duyarız.
Kanallarımız:
<p>* Çağrı Merkezimiz: 0850 210 0 888 (Sabit telefonlardan veya cep telefonlarından alan kodu çevirmeden arayın*)</p> <p>* Diğer Numaramız: 0216 585 8 888</p> <p>- Çağrı Merkezimiz haftanın 7 günü 24 saat hizmet vermektedir.</p> <p>- Çağrı Merkezimiz ile yaptığınız görüşmeler iletişim hizmeti aldığınız operatör firma tarafından sizin için tanımlanan tarifeye göre ücretlendirilir.</p> <p>- Sabit veya cep telefonlarınızdan alan kodu tuşlamadan çağrı merkezi numaramızı arayarak ürününüz ile ilgili arzu ettiğiniz hizmeti talep edebilirsiniz.</p> <p>* Whatsapp Numaramız: 0544 444 0 888</p> <p>* Faks Numaramız: 0216-423-2353</p> <p>* Web Adresimiz: www.arcelik.com.tr</p> <p>* e-posta Adresimiz: musteri.hizmetleri@arcelik.com.tr</p>
<p>* Sosyal Medya Hesaplarımız:</p> <p>- https://www.instagram.com/arcelik/</p> <p>- https://twitter.com/arcelik</p> <p>- https://www.facebook.com/arcelik/</p> <p>- https://www.youtube.com/user/tvarcelik</p> <p>* Posta Adresimiz:</p> <p>- Arçelik A.Ş. Karaağaç Caddesi No:2-6, 34445, Sıtlüce / İSTANBUL</p> <p>* Bayilerimiz,</p> <p>- https://www.arcelik.com.tr/arcelik-bayileri</p> <p>* Yetkili Servislerimiz,</p> <p>- https://www.arcelik.com.tr/yetkili-servisler</p> <p>- Tüm yetkili servis istasyonu bilgilerimiz, Ticaret Bakanlığı tarafından oluşturulan “Servis Bilgi Sistemi”nde (www.servis.gov.tr) yer almaktadır.</p> <p>- Yedek parça malzemeleri yetkili servislerimizden temin edilebilir.</p>
<ul style="list-style-type: none">Müşterilerimizden iletilen istek ve önerilerin Arçelik’e ulaştığı bilgisini, müşteri profili ayrımı yapılmaksızın kendilerine 24 saat içinde veririz. Müşteri Hizmetleri sürecimiz: <ul style="list-style-type: none">Müşterilerimizin istek ve önerilerini; * İzlenebilir, raporlanabilir, şeffaf ve güvenli tek bir bilgi havuzunda toplarız. * Yasal düzenlemelere uygun, objektif, adil ve gizlilik içinde ele alır ve değerlendiririz. * Bu geri bildirimleri süreçlerimizin daha mükemmel hale getirilmesinde kullanırz. Arçelik olarak, mükemmel müşteri deneyimini yaşatmayı ana ilke olarak kabul eder, müşteri odaklı bir yaklaşım benimseriz. Bütün süreçlerimizi yönetim sistemi ile entegre ederek birbirini kontrol eden bir yapı geliştirilmesini sağlarız. Yönetim hedeflerini de bu sistem üzerinden besleriz.
Aşağıdaki önerilere uymanızı rica ederiz.
<ul style="list-style-type: none">Ürününüzü aldığınızda Garanti belgesini Yetkili Satıcınıza onaylattırınız. Ürününüzü kullanma kılavuzu esaslarına göre kullanınız. Ürününüz ile ilgili hizmet talebiniz olduğunda yukandaki telefon numaralarından Çağrı Merkezimize başvurunuz. Hizmet için gelen teknisyene “teknisyen kimlik kartı”nı sorunuz. İşiniz bittiğinde Yetkili servis teknisyeninden “Hizmet Fişi” istemeyi unutmayınız. alacağınız “Hizmet Fişi” , ilerde ürününüzde meydana gelebilecek herhangi bir sorunda size yarar sağlayacaktır. Ürünün kullanım ömrü: 5 yıldır. (Ürünün fonksiyonunu yerine getirebilmesi için gerekli yedek parça bulundurma süresi)

